

Ročenka



Vážení partneři,

Předkládáme vám stručný přehled vybraných aktivit naší obchodní skupiny za rok 2022. Po předchozích dvou letech to byla první možnost pracovat po většinu jeho období bez restrikcí, způsobených onemocněním Covid-19. To nám umožnilo pokračovat v rozvoji segmentu mezinárodních projektů včetně přímé podpory státní správy v daných státech.

Pozadu ovšem nezůstalo ani Česko a Slovensko. Po období vynuceného útlumu bylo zahájeno významné množství nových projektů a dalších aktivit.

Jsme rádi, že jsou naše výstupy partnery oceňovány, a často tak navazujeme dlouhodobě stabilní spolupráci, která přesahuje jednotlivé projekty.



AQUAGEN



REGIONÁLNÍ
CENTRUM **EIA** 



Stejně jako v minulém, i v dalším období nabízíme především následující služby:

Integra Consulting

se soustředí především na hodnocení vlivů na životní prostředí včetně posuzování vlivů koncepcí. Vedle toho se také zabývá sběrem a vyhodnocováním dat v oblasti životního prostředí s vazbou na strategické plánování a implementaci opatření. Tato společnost je základnou konsorcia s kanceláři v Praze, Bratislavě, Tbilisi a Hongkongu.



DHP Conservation

pokrývá oblast ochrany přírody a biodiverzity. Je aktivní nejen v Česku, ale významně také v kandidátských a partnerských zemích Evropské unie, kde se podílí na transpozici a implementaci legislativy EU, a na globální úrovni pak na přípravě a schvalování globálních strategií a koncepčních materiálů v oblasti ochrany biodiverzity. Specificky se soustředí na zajišťování biologického hodnocení a hodnocení vlivů na lokality soustavy Natura 2000, a to nejen v Česku. Sídli v Praze.



Aquagen

je firmou, která má významnou expertizu v nakládání s vodou a zároveň zkušenost s péčí o vegetaci a další složky související s dopravní infrastrukturou. Kancelář firmy můžete navštívit v Liberci.



PlanTerra

INSTITUT KRAJINNÝCH ADAPTACÍ

hledí na krajinné celky inovativním pohledem. Hodnotí jejich stav a plánuje jejich modifikaci pro budoucí potřeby tak, aby byly takové změny dobré pro uživatele i životní prostředí. Proto patří mezi její specializace i hodnocení a rozvoj modrozelené infrastruktury. Kancelář má v Ostravě.



Regionální centrum EIA

je s třicetiletou aktivitou nejstarší českou firmou zaměřenou na procesy EIA a SEA. Sídlí v Klimkovicích.



Expertiza našich firem nám však především umožňuje integrovat jednotlivé odbornosti do inovativních přístupů. Proto jsme aktivní v oblasti SMART, v projektech aplikovaného výzkumu, a samozřejmě v posuzování vlivů klimatické změny (climate proofing, GHG emise) včetně přípravy na implementaci nově přicházejících standardů a legislativy (např. Nařízení EU o obnově přírody).

Těšíme se, že se na budoucích příbězích budete podílet i vy, čtenáři této ročenky.

Za vedení obchodní skupiny:

Michael Hošek

Jan Dušek

Martin Smutný

Jiří Dušek

Vladimír Rimmel

Kurz Trendy ochrany přírody

Vzděláváme
profesionály



Andrea Šandová
OFFICE MANAGER

Jsme si vědomi dlouhodobé absence uceleného systematického vzdělávání profesionálů v ochraně přírody. Proto jsme společně s Přírodovědeckou fakultou Univerzity Karlovy vytvořili a zorganizovali program Trendy ochrany přírody. Kurz běžel 3 semestry v celkovém počtu 8 dnů. Celkem 32 přednášek na různá témata se účastnilo až 200 posluchačů nejen z České republiky, ale i ze Slovenska.

Program byl doplněn o další aktivity, které umožnily prohlubování znalostí a diskusi s experty nejen z České republiky, ale i dalších zemí Evropské unie. Jednalo se o 10 webinářů českých expertů a 8 online přednášek zahraničních expertů. Účastníci tak měli možnost diskutovat online se zahraničními odborníky z Evropské agentury pro životní prostředí, Mezinárodního svazu ochrany přírody - IUCN, Federace přírodních a národních parků Evropy - EUROPARC, organizace Rewilding Europe, Švédské Agentury pro životní prostředí SEPA (Swedish Environmental Protection Agency) a dalšími.



Všechny přednášky a prezentace
jsou k dispozici na webu:

<https://trendyochranyprirody.cuni.cz/>

Zde také naleznete další výstupy
projektu. Předpokládáme, že budeme
v modifikované podobě v programu
nadále pokračovat.

Andrea Šandová

www.dhpconservation.com



Zelené udržitelné bydlení

změna územního
plánu obce
Koplotovce



Rastislav Rybanič
SENIOR KONZULTANT



Rastislav Rybanič

www.integracons.com

Změna v přístupu využívání přírodních zdrojů včetně krajinného prostoru je nutným předpokladem pro adaptaci na klimatické změny a další ohrožení. Zatím neexistuje mnoho funkčních udržitelných projektů v oblasti individuální bytové výstavby. Proto nás potěšilo, když jsme v roce 2022 měli možnost pracovat na změně územního plánu pro zajímavý projekt roztroušeného udržitelného bydlení na Slovensku, konkrétně v katastru obce Koplotovce, okres Hlohovec.

Navrhovaná rozvojová plocha řešené změny územního plánu obce vytváří novou smíšenou funkční sídelní strukturu v území s hlavní funkcí ekologické zemědělské výroby a roztroušeného udržitelného bydlení v rozvolněné výstavbě rodinných domů a případně jiných objektů s takzvaně permakulturní formou hospodaření. Území bude nezávislé na standardních formách technické infrastruktury, a při jeho návrhu, výstavbě a managementu budou použity pouze udržitelné technologie, postupy a materiály. Rozvojová plocha přímo navazuje na stávající zastavěné území obce Koplotovce, a šetrným způsobem doplňuje původní strukturu obytných ploch s minimálním zásahem do ekologické stability území. Projekt předpokládá výstavbu 225 rodinných domů, 84 bytů a další technickou infrastrukturu a služby.

Integra Consulting připravovala strategické hodnocení pro změnu územního plánu obce a na strategické úrovni hodnotila vlivy tohoto projektu na okolní prostředí. Byly vypracovány podkladové studie pro zhodnocení hlukové situace, znečištění ovzduší, vlivů na zdraví obyvatelstva a vlivu projektu na krajinný ráz. Oznámení o strategickém dokumentu bylo dotčenými orgány přijato pozitivně a následně došlo i ke schválení změny územního plánu.



 **integra**
CONSULTING

Hodnocení rizik změny klimatu

Přizpůsobení projektů změně klimatu



Lucie Micková
SENIOR KONZULTANT

Jedním z projektů, pro který jsme vypracovali hodnocení rizik změny klimatu, byla dálniční křižovatka D2 Rohožník na Slovensku. Projekt byl hodnocen ve fázi přípravy dokumentace pro územní rozhodnutí a jako metodický podklad byla použita Metodická příručka pro hodnocení dopadů změny klimatu na velké projekty v dopravě, kterou zpracoval Výskumný ústav dopravný (VÚD) v roce 2018. Na základě získaných údajů o predikcích změny klimatu, aktuální situaci v lokalitě a zjištěných extrémních projevech klimatu v lokalitě (expozicích) byla stanovena zranitelnost projektu a navržena opatření pro zpracování dalšího stupně projektové dokumentace: odvodnění bude zohledňovat extrémní srážky, asfalty budou zohledňovat zvýšení teploty a stavby citlivé na silný vítr budou zohledňovat možnost jeho výskytu ve statických výpočtech (PHS, různé typy vedení). Dálnice také bude zabezpečena informačním systémem s varováním před extrémním počasím (obrázek: Prašná bouře na dálnici D2 v roce 2023, zdroj: tvnoviny.sk). Toto posouzení je běžnou součástí projektové přípravy dálnic a rychlostních silnic.

V ostatních obdobných posouzeních pro nás je metodickým podkladem pro zpracování studií sdělení Evropské komise Technical Guidance Note on Screening Infrastructure for Climate Impact in the Period 2021-2027 (2021/C 373/01) a při zpracování studií byl využit také návod JASPERS The Basics of Climate Change Adaptation Vulnerability and Risk Assessment, 2017.

Informace pro Českou republiku jsou
získávány z webových stránek:

www.klimatickazmena.cz.

Lucie Micková

www.integracons.com



Kontrola sečí pro TSK



Jan Dušek
PARTNER

Co ve vegetační sezóně dělá vegetace? Ano, roste. Prakticky stále. Podél pražských komunikací je tuto její přirozenost potřeba potlačovat. Samozřejmě chceme mít ve městech co nejvíce zeleně, a to nejen z estetických důvodů, vegetace nám také udržovat lepší mikroklimatické podmínky a hostí důležité druhy včetně opylovačů.

Technická správa komunikací (TSK) v Praze má zpracovaný pasport ploch zeleně, na kterých dodavatelé provádějí seč, celkově je ploch více než 35 tisíc na souhrnné ploše 634 hektarů. Integra Consulting od roku 2022 zajišťuje kontrolu sečí a úklid odpadků z ploch zeleně. A není to rozhodně samoúčelná práce. Jen za minulý rok jsme upozornili na 1811 závad, které museli zhotovitelé napravit.

Vedle toho TSK pomáháme s nastavením realizace prvků modrozelené infrastruktury, aby v hlavním městě byl život udržitelný i v následujících dekádách.



Jan Dušek

www.integracons.cz

 **integra**
CONSULTING

Průchodnost migračních koridorů



Vlastimil Bogdan
SENIOR KONZULTANT

Ředitelství silnic a dálnic ČR si u společnosti PlanTerra – Institut krajinných adaptací objednalo zpracování návrhu opatření pro snížení rizika střetů vozidel s živočichy při zachování průchodnosti migračního koridoru pro volně žijící živočichy. Konkrétně se jednalo o úsek silnice I. třídy I/13 v km 113,5 až km 116,5, kde došlo za posledních 5 let k 53 nehodám způsobených srážkou vozidla se zvěří. Zároveň na tomto úseku dochází ke křížení silnice s biotopem vybraných zvláště chráněných druhů velkých savců.

Náš návrh inovativního řešení spočívá v použití radarové detekce zvěře v kombinaci se světelnými výstražnými značkami pro řidiče, které upozorní na přítomnost živočichů na silnici nebo v jejím okolí. Radar, který bude hlídat území ve vzdálenosti do 300 m od komunikace je vybaven sofistikovaným softwarem, který umí rozeznat velikost zvířete, směr a rychlost jeho pohybu (chování). V závislosti na vyhodnocení situace posílá signál na světelné dopravní značení „pozor zvěř“. Informace z radaru je možno sdílet i v systému C-ITS (kooperativní inteligentní dopravní systémy).

Vzhledem k absenci efektivních opatření pro silnice nižších tříd, která by zvyšovala bezpečnost provozu ochranou před kolizemi vozidel se zvěří, považujeme předložené řešení jako východisko zejména pro místa s výskytem zvláště chráněných druhů velkých savců.

Vlastimil Bogdan

www.planterra-institute.cz



Posouzení vlivu Operačního programu

Spravedlivá
transformace
2021–2027 na území
soustavy Natura 2000



Alice Háková
SENIOR KONZULTANT

V rámci činnosti dceřiné společnosti PlanTerra – Institut krajinných adaptací se sídlem v Ostravě mám na starosti posuzování vlivů záměrů – staveb i koncepcí na živou přírodu. Jsem autorizovanou osobou MŽP pro provádění „biologického“ hodnocení dle §67 zákona č. 114/1992 Sb. a pro posuzování vlivů na lokality soustavy Natura 2000 dle §45i téhož zákona.

V roce 2022 jsem byla součástí týmu pro posouzení vlivu Operačního programu Spravedlivá transformace 2021–2027 na území soustavy Natura 2000 dle § 45i zákona 114/1992 Sb. v Moravskoslezském, Karlovarském a Ústeckém kraji, jejímž zadavatelem bylo Ministerstvo životního prostředí ČR (MŽP). Cílem podpory je umožnit regionům a lidem řešit sociální, hospodářské a environmentální dopady transformace, která je zaměřena na dosažení cílů Evropské unie v oblasti energetiky a klimatu pro rok 2030 a klimaticky neutrálního hospodářství EU do roku 2050.

Posouzení koncepce bylo provedeno ve dvou úrovních. Jednak byly vyhodnoceny možné vlivy obecně navržených opatření, která jsou adresně uvedena pro území jednotlivých krajů, jednak byly posouzeny možné vlivy navržených strategických projektů.

Při prvotním screeningu navržených aktivit a projektů bylo zjištěno, že neexistuje dostatek informací pro vyloučení významného negativního vlivu na lokality soustavy Natura 2000. Z tohoto důvodu byla iniciována konzultace se zadavatelem a při následném připomínkovém řízení v rámci MŽP byla posuzovaná koncepce doplněna o ustanovení, že z programu nebudou podpořené žádné projekty, které by měly významné negativní vlivy na životní prostředí nebo na soustavu lokalit Natura 2000 a jejich předměty ochrany. Některé projekty proto byly ve svém rozsahu upraveny.

www.planterra-institute.cz



Posouzení vlivu Operačního programu

Spravedlivá
transformace
2021–2027 na území
soustavy Natura 2000



Alice Háková
SENIOR KONZULTANT

Na základě doplnění koncepce bylo možné významné ovlivnění předmětů ochrany lokalit soustavy Natura 2000 vyloučit. Koncepce byla následně schválena a je tak zaručena možnost čerpání dotací dle vypisovaných výzev MŽP.

Ve své práci se snažím nacházet řešení, kdy mohou být projekty i koncepce realizovány za dodržování zákonných ustanovení a závazných metodických pokynů.

Zachovalé porosty přírodního stanoviště 9110 Bučiny asociace Luvzulo-Fagetum v EVL Východní Krušnohoří, které severně navazují na areál lomu ČSA. V tomto prostoru byla navržena přečerpávací nádrž, která by nevratně znamenala významný zásah do lesních porostů a její realizace proto nemůže být z programu podpořena.



Alice Háková

www.planterra-institute.cz



PlanTerra

Protected landscapes in Georgia

Designation and Management Guidelines



Ondřej Bušek
SENIOR KONZULTANT

V roce 2022 jsme pro United Nations Development Programme (UNDP) v rámci programu „Czech-UNDP Partnership - Expertise on Demand“ realizovali projekt na podporu rozvoje systému chráněných krajinných oblastí (CHKO) v Gruzii. Cílem projektu bylo vytvořit sadu manuálů, pokrývajících veškeré aspekty managementu CHKO, a zároveň přispět k budování odborných kapacit formou pořádání expertních kulatých stolů a workshopů. Příjemcem veškerých projektových výstupů bylo gruzínské Ministerstvo životního prostředí a zemědělství.

V únoru 2022 jsme naše návrhy a doporučení diskutovali s místními nezávislými odborníky a zaměstnanci stávajících CHKO v rámci pořádaných workshopů a expertních kulatých stolů přímo v Tbilisi. V červnu 2022 jsme pak opět v Tbilisi uskutečnili další kolo workshopů a expertních kulatých stolů, kde jsme účastníky seznámili s našimi finálními výstupy. Těmi jsou podrobné manuály pokrývající přípravu plánu péče, návrh zonace, management, výběrová kritéria či financování CHKO.

Náš tým v Gruzii působí již od roku 2012 a podílel se zde na přípravě několika plánů péče CHKO či návrhů jejich zonace. Postupně však vyvstala potřeba vytvořit obecně platný legislativní a odborný rámec pro management CHKO. Zároveň jsme touto aktivitou chtěli podpořit vznik nových CHKO v Gruzii, pro které zde existuje značný a doposud nevyužitý potenciál – dosud byly vyhlášeny pouze 3. Česká republika se tak v Gruzii stává leaderem v péči o území s kombinací přírodního a kulturního dědictví.

Ondřej Bušek

www.dhpconservation.com



Zámecký vinný sklep Klimkovice

15 let provozu



Vladimír Rimmel

PARTNER

Po 15 letech aktivit v oblasti posuzování vlivů na životní prostředí (EIA) jsme se v roce 2007 pustili do budování vinného sklepa. S městem Klimkovice jsme se dohodli na pronájmu podzemních prostor z 15. a 16. století.

V létě 2008 byl zahájen provoz v první části Zámeckého vinného sklepa v Klimkovicích. Takže letos můžeme oslavit již 15 let trpělivé práce na zvyšování kultury pití vína v kraji piva a kořalky. Sklep nabízí mj. řízené degustace vín předních moravských vinařů i dovozců vín, či možnost pracovních a společenských setkání v citlivě rekonstruovaných středověkých prostorách. V ideálních podmínkách pak v archivu zraje a čeká na svou příležitost cca 7000 lahví.

Jedním z vrcholů letošního roku byla degustace s Jindrou Kadrnkou, čerstvým vítězem Vinařství roku 2022, kterého doprovázel jeho „fanklub“.

Vladimír Rimmel

www.rceia.com



BREEAM

zpráva ekologa



Michal Kešner
SENIOR KONZULTANT

V roce 2022 se podařilo do portfolia služeb společnosti pevně zařadit tzv. zprávu ekologa (SQE - Suitably Qualified Ecologist) v rámci hodnocení pro certifikaci BREEAM. Certifikace BREEAM (Building Research Establishment Environmental Assessment Method) je standard nejlepších postupů v oblasti navrhování budov s důrazem na trvalou udržitelnost výstavby. Jde o nejstarší a v současnosti také o nejrozšířenější certifikaci v oblasti energeticky úsporných a udržitelných budov. Součástí přípravy na certifikaci je právě i posouzení hodnoty a potenciálu stávajících ekologických prvků v záboru výstavby, jejich ochrana, využití jejich potenciálu a případný návrh nových prvků.

Příkladem je právě loňský projekt výstavby nových skladovacích prostor v Ústí nad Labem. Tři rozsáhlé haly budou zabírat většinu plochy brownfieldu, přesto se podařilo navrhnout a s investorem projednat několik nových ekologických prvků, které zlepší prostředí jak z hlediska biodiverzity, tak z pohledu budoucích uživatelů. Byly navrženy trávníky s převahou bylin, výsadby původních druhů stromů i keřů, otevřená retenční nádrž na dešťovou vodu s pozvolnými břehy i tzv. logger (broukoviště) z kmenů stromů pokácených v rámci přípravy staveniště.



Michal Kešner

www.integracons.com

 **integra**
CONSULTING

Analýza potenciálu produkce odpadů a materiálových toků

v zájmové oblasti projektu
k žádosti o podporu
z OPŽP

V roce 2022 jsme prováděli analýzu potenciálu produkce odpadů a materiálových toků v obci Jistebník. Představitelé obce se rozhodli pro posílení materiálového využití biologicky rozložitelného odpadu (BRO) a zavedení systému individuálního kompostování. Občanům obce chtěli v tomto směru poskytnout ty nejlepší podmínky k dosažení maximálního efektu v případě snížení celkového množství směsného komunálního odpadu (SKO). Nákup kompostérů a štěpkovačů pro občany Jistebníku byl jedním z kroků vedoucím k dosažení tohoto cíle.

V rámci zajištění financování nákupu, vedení obce přistoupilo k žádosti o podporu z Operačního programu Životní prostředí 2021–2027. Analýza potenciálu produkce odpadů a materiálových toků byla zpracována jako příloha žádosti o podporu z uvedeného dotačního programu. Na základě údajů z evidence o produkci a nakládání s odpady za období let 2017–2021, trendů v Plánu odpadového hospodářství ČR (POH ČR) a Plánu odpadového hospodářství Moravskoslezského kraje (POH MSK) byl proveden odhad budoucího ročního množství produkováných odpadů ve spádové oblasti v roce realizace projektu tedy v r. 2023 a na dobu udržitelnosti projektu (rok realizace plus pět let), tj. r. 2028.



www.integracons.com



integra
CONSULTING



Petra Šutarová
SENIOR KONZULTANT

Analýza potenciálu produkce odpadů a materiálových toků

v zájmové oblasti projektu
k žádosti o podporu
z OPŽP

Trend produkce BRO obce je rostoucí. POH MSK předpokládá, že bioodpady budou nejrychleji rostoucím podílem komunálního odpadu. Produkce BRO se dále může zvyšovat v důsledku narůstajícího počtu rodinných domů, a tedy i udržovaných travních ploch. Produkce zbytkového SKO s projektem od roku 2023 v návaznosti na pořízení domovních kompostérů poklesne o současný potenciál bioodpadu separovatelného z SKO. Projekt je plně v souladu s cíli POH České republiky a POH Moravskoslezského kraje, s platnou legislativou a současnými trendy v oblasti odpadového hospodářství. Významně v obci přispěje ke zvýšení separace biologicky rozložitelného odpadu vznikajícího v domácnostech a k jeho materiálovému využití. Výstupem projektu je tedy snížení produkce směsného komunálního odpadu prostřednictvím zvýšení množství separované biologické složky z domovního komunálního odpadu.



Petra Šutarová

www.integracons.com

 **integra**
CONSULTING

Petra Šutarová
SENIOR KONZULTANT

Biologický dozor stavby vodní nádrže Harcov



Martin Dušek

PARTNER

V létě 2022 jsme získali zakázku na výkon biologického dozoru při stavbě „VD Harcov, zajištění bezpečnosti za povodní“. Rekonstrukce přehrady v srdci Liberce bude probíhá 3 stavební sezóny až do roku 2025, ovšem podstatná část naší práce proběhla již při vypouštění nádrže. Hlavním úkolem biologického dozoru totiž bylo zajištění sběru a transferu jedinců zvláště chráněné škeble rybničné (*Anodonta cygnea*), ve smyslu vydaného Rozhodnutí o výjimce z ochranných podmínek zvláště chráněného druhu živočicha dle §56 zákona č. 114/92 Sb. o ochraně přírody a krajiny.

Monitoring lokality byl zahájen dne 16.9.2022 současně se začátkem vypouštění. V následujících dnech byly monitorovány postupně se vynořující plochy obnaženého dna nádrže. Zajímavé bylo, že škeble se nacházely v největší početnosti v poměrně velkých hloubkách v hloubce přibližně 6 metrů, přičemž biotopy, které byly předem vytipovány jako optimální (nánosy u přítoku v hloubkách kolem 1,5- 2 metry), byly osídleny jen sporadicky. A to přesto, že v nádrži byla v těchto dnech stále ještě poměrně teplá voda.



Martin Dušek

www.aqua-gen.cz

AQUAGEN

Biologický dozor stavby vodní nádrže Harcov



Martin Dušek
PARTNER

Záchranný sběr škeblí probíhal ručně ze břehu na místech, kam bylo kvůli vrstvě sedimentu možné dojít, a zároveň z lodky v místech neúnosných pro pěší pohyb. Na rozsáhlých plochách s minimální hloubkou vody jsme využili paddleboard. Sběr škeblí probíhal denně po dobu 29 dnů.

Celkem bylo sebráno a přeneseno na náhradní lokality 2793 kusů škeblí rybníčných. Pro transfer škeblí byly vytipovány 3 lokality. První z nich byl rybníček v městské části Kateřinky. Další lokalitou byla zatopená pískovna v Oldřichově v Hájích. Poslední plochou byla potom vodní nádrž Fojtka.



Martin Dušek

www.aqua-gen.cz

AQUAGEN

EIA pro příbojovou elektrárnu

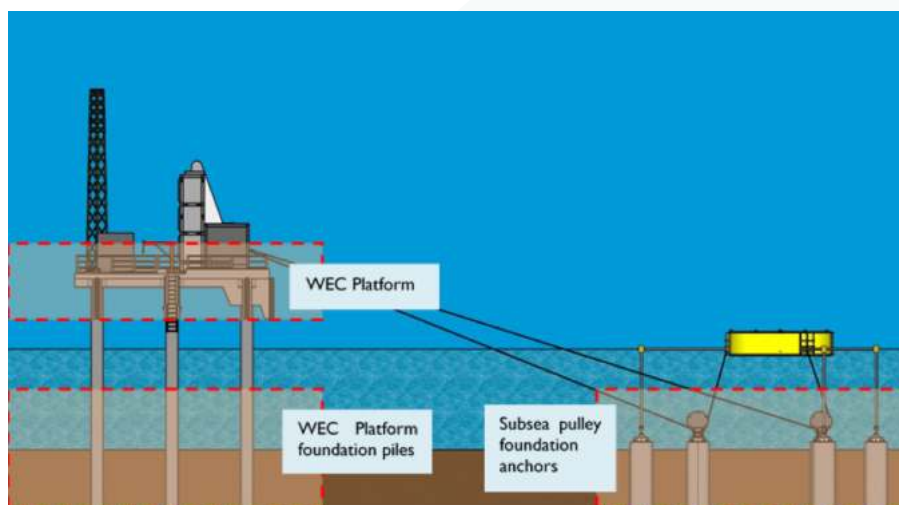
ostrov An Binh,
Vietnam



Martin Smutný

PARTNER

Od října 2021 do listopadu 2022 byla Integra Consulting partnerem při realizaci projektu „Vietnam Renewable Energy Transaction Assistance Fund Nearshore Wave Power Plant in Ly Son: EIA, Gap Analysis, and Learning Capture“, financovaného USAID s cílem podpořit technologické inovace v oblasti energetiky. Hlavní součástí projektu bylo zpracování EIA na příbojovou elektrárnu, lokalizovanou u ostrova An Binh na východním pobřeží Vietnamu v Jihočínském moři. Ostrov An Binh spolu s okolními ostrovy jsou součástí Mořské chráněné oblasti Ly Son. Dle zadání prací byla EIA zpracována v souladu s požadavky vietnamské národní legislativy pro EIA, jakož i dle principů mezinárodní dobré praxe EIA, tedy zejména dle Environmentálního a sociálního rámce Světové banky. Naši experti byli v projektu zapojeni jako vedoucí týmu a odborník na změnu klimatu.



Ilustrativní schéma příbojové elektrárny

Martin Smutný

www.integracons.com

 **integra**
CONSULTING

EIA pro příbojovou elektrárnu

ostrov An Binh,
Vietnam



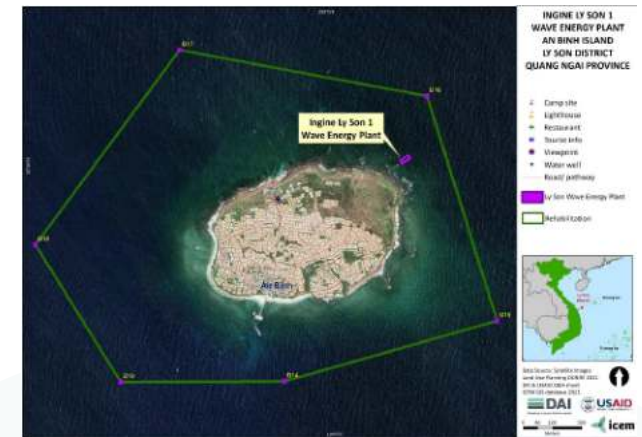
Martin Smutný

PARTNER

Mezi hlavní témata, řešená v rámci EIA, patřily socio-ekonomické dopady na místní obyvatele a mořská biodiverzita. Na základě provedených analýz – včetně socio-ekonomického průzkumu a terénních šetření, zaměřených na korálové útesy – bylo možné konstatovat, že realizace příbojové elektrárny přinese významné zlepšení životních podmínek pro místní komunitu, a to jak přímým zlepšením stability dodávek elektřiny, tak i pitné vody, protože elektřinu bude možné využít pro provoz odsolovací stanice. Naopak může provoz elektrárny negativně ovlivnit stávající turistické aktivity na pobřeží ostrova a tedy snížit příjmy místních obyvatel – bude tedy nutné naplánovat alternativní trasy turistických výletů. Zároveň během výstavby elektrárny může docházet k negativnímu ovlivnění blízkých korálových útesů a rybích společenstev v důsledku zvýšené turbidity.

Martin Smutný

www.integracons.com



Detailní lokalizace záměru

Součástí EIA byly i konzultace s relevantními orgány veřejné správy a veřejností, kdy výstupy a závěry z projednávání byly zohledněny ve finální verzi dokumentace EIA. Klíčovými faktory pro úspěšně zpracovanou EIA byla intenzivní komunikace s orgány ochrany životního prostředí včetně Správy chráněné mořské oblasti, detailní analýzy a konzultace ve fázi určení rozsahu hodnocení a následné podrobné analýzy a terénní průzkumy.

Environmental, Gender and Social Impact Analysis (EGSIA), Risk Management and Sustainability Plan (RMSP) for the programme Sustainable Development of the Area of Aragvi Protected Landscape and the Local Communities in Georgia.



Michal Musil
SENIOR KONZULTANT

Od jara do podzimu 2022 realizoval tým konsorcia firem Integra Consulting a Naviga Advisory and Evaluation složený z českých a gruzínských expertů sérii aktivit na podporu implementace Programu udržitelného rozvoje chráněné krajinné oblasti v regionu Aragvi v Gruzii. Vedle zpracování studie vyhodnocení vlivů Programu na životní prostředí, genderovou rovnost a socio-ekonomickou situaci komunit v této poměrně málo osídlené a turistickým ruchem dosud příliš neovlivněné unikátní krajině, bylo naším úkolem zejména navrhnout úpravy v zaměření Programu a jeho monitoringu.

Naše práce zahrnovala kromě standardních analýz dostupných podkladů rovněž významný podíl terénních šetření v dotčeném území. V oblasti životního prostředí jsme se zaměřovali zejména na dokumentaci hlavních identifikovaných problémů (např. eroze svahů, sešlap horských luk dobyt看em a jejich zarůstání lesem, ochrana před povodněmi, nakládání s odpady, ad.). Genderová a socio-ekonomická část terénního výzkumu byla založena na kombinaci fokusních skupin a dotazníkového šetření, jejichž realizace je ovšem v prostředí odlehlých horských komunit poměrně náročná, a bez předchozích bohatých zkušeností Integry z této oblasti a zejména bez přítomnosti gruzínských expertů v našem týmu by byla stěží možná.

Naše zjištění a návrhy byly představeny na českém velvyslanectví v Tbilisi za přítomnosti zástupců České rozvojové agentury, která je hlavním donorem Programu rozvoje Chráněné krajinné oblasti Aragvi a rovněž zadavatelem popisovaného projektu. Na základě našich výstupů nyní dochází k úpravám logického rámce Programu a indikátorů monitoringu tak, aby jeho implementace lépe odpovídala vyvíjející se situaci a potřebám komunit v CHKO Aragvi.

Michal Musil

www.integracons.cz

 **integra**
CONSULTING

Posouzení změny územního plánu Kobylá nad Vidnavkou a posouzení vlivů záměru

Výstavba VTE Kobylá
nad Vidnavkou



Jitka Kaslová
SENIOR KONZULTANT

V roce 2021 jsme byli společností VE Kobylá nad Vidnavkou, s.r.o. osloveni s žádostí o konzultaci plánované výstavby dvou větrných elektráren (VTE) na katastru obce Kobylá nad Vidnavkou z hlediska životního prostředí.

Investorovi jsme doporučili nejprve zajistit soulad tohoto záměru s územně plánovací dokumentací (ÚPD). Vzhledem k tomu, že se jednalo o záměr naplňující rámec pro posuzování dle zákona č. 100/2001 Sb., bylo potřebné vypracovat koncepční posouzení změny ÚPD na životní prostředí (SEA). Následně jsme pro investora vypracovali posouzení vlivu záměru na životní prostředí (EIA).

Správně vedenou komunikací s investorem i příslušným úřadem, a díky dostatečnému množství technických informací o připravovaném záměru, jsme měli možnost již ve fázi SEA provést vyhodnocení ve vyšším stupni detailu, než je běžné. V rámci hodnocení na hlukovou situaci jsme vypracovali hlukovou studii, zároveň bylo vypracováno hodnocení vlivů na krajinný ráz, biologické hodnocení i vyhodnocení vlivů na veřejné zdraví.



Jitka Kaslová

www.integracons.com

Posouzení změny územního plánu Kobylá nad Vidnavkou a posouzení vlivů záměru

Výstavba VTE Kobylá
nad Vidnavkou



Jitka Kaslová
SENIOR KONZULTANT

Díky podrobnějšímu hodnocení v rámci SEA jsme měli skvěle připravenou pozici pro vyhodnocení vlivů na projektové úrovni. V oznámení EIA jsme využili a upřesnili veškeré údaje získané v předchozím kroku. Nově byly vyhodnoceny vlivy záměru na lokality soustavy Natura 2000, a to s ohledem na možné ovlivnění netopýrů právě stavbami větrných elektráren.

V dubnu 2023 proběhlo zjišťovací řízení dle zákona č. 100/2001 Sb., které vedl KÚ Olomouckého kraje. Vzhledem k tomu, že jak ve fázi SEA, tak v průběhu procesu EIA nebyly k záměru vneseny žádné zásadní připomínky a nebyl zaznamenán odpor veřejnosti, rozhodl KÚ o ukončení procesu EIA v zjišťovacím řízení. Přesto, že se jedná o zákonnou možnost, jsou tyto situace velmi vzácné, a to především kvůli významným vlivům VTE na některou ze složek ŽP.

Na tomto příkladu lze demonstrovat to, jak správně nastavenými postupy, intenzivní komunikací s investorem i příslušným úřadem lze minimalizovat průtahy, vícenáklady i další problémy, které při posuzování VTE na životní prostředí často nastávají.

www.integracons.com

integra
CONSULTING

Vyjednávání a expertní podpora Předsednictví Česka Radě EU



Michael Hošek
PARTNER

V druhé polovině 2022 předsedalo Česko Radě Evropy. Po období restrikcí, spojených s pandemií Covid-19, se se konalo významné množství konferencí úmluv v oblasti ochrany biodiverzity, při kterých Česko koordinovalo všech 27 členských států EU. To se týkalo i Úmluvy o biologické rozmanitosti (CBD), v rámci které byl ke schválení připraven tzv. Globální rámec pro biologickou rozmanitost do roku 2030, tj. celosvětová strategie ochrany biodiverzity.

Vzhledem k dlouhodobým zkušenostem v ochraně přírody na mezinárodní úrovni a spolupráci s Ministerstvem životního prostředí jsme byli přizváni do předsednického týmu jako experti, vyjednavací a tzv. "lead authors" (tzn. garanti za vybrané dokumenty). V praxi jsme koordinovali aktivity se zástupci Evropské komise a členských států, a účastnili se v období od března do listopadu expertních jednání (v Ženevě ve Švýcarsku, Montrealu v Kanadě, Nairobi v Keni, a Bruselu v Belgii). Nejdůležitější však byla samotná konference CBD v prosinci v Montrealu. Té se zúčastnilo téměř všech 196 států jako smluvních stran.

Při jednáních jsme zúročili naše zkušenosti nejen na strategické, ale i praktické úrovni. Hluboká znalost schváleného Globálního rámce a geneze jeho vzniku nám umožňuje podílet se na jeho interpretaci v evropském kontextu a implementaci v podmínkách Česka.

Michael Hošek

www.dhpconservation.com



Revitalizace odtoku koupaliště ve Zdibech u Prahy



Přemysl Bureš
PROJEKTANT

V roce 2022 se nám ve spolupráci s obecním úřadem obce Zdiby zrealizovat revitalizaci odtoku z místního rekreačního koupaliště. Záměrem bylo využít plochu, kterou se obci podařilo získat do vlastnictví, pro účely retence vody a zlepšení přirozeného odtoku vody z území a zlepšení estetické kvality veřejného prostoru obce. Údolnice toku Přemýšlenského potoka byla dlouhodobě nevyužitá a podléhala sukcesnímu rozvoji mokřadních rostlin bez pravidelného zásahu.

Společně s obcí Zdiby se nám podařilo otevřít původně zatrubněný odtok v délce necelých 100 metrů, vytvořit mírně meandrující koryto přirozeného charakteru, které pohodlně převede stabilní odtok z koupaliště, stejně jako nadlimitní průtoky v případě větších srážek. Koryto tak funguje i jako dočasný retenční prostor, který umožňuje zdržet odtok povrchových vod dále po proudu toku, čímž podporuje infiltraci vod přímo v území a pomáhá ulehčit toku Přemýšlenského potoka v nižších partiích obce.



Přemysl Bureš

www.aqua-gen.cz

AQUAGEN